



# A NU

## Dossier technique

[avenantauprojetdecession.com](http://avenantauprojetdecession.com)

Ce document a été réalisé afin de présenter les conditions d'accueil techniques, matérielles et artistiques indispensables au bon déroulement du spectacle.

Il fait partie intégrante du contrat de cession. Il est donc expressément demandé de respecter scrupuleusement les éléments y figurant et de veiller à leur bonne exécution.

Afin de préparer notre venue, veuillez nous faire parvenir :

- la fiche technique de votre théâtre (plan d'accès, plan de scène complet avec les côtes, fiche technique Son & Lumière, coordonnées des régisseurs) ;
- le présent contrat technique, paraphé et daté, signé par le responsable technique de l'organisation.

L'ensemble des informations relatives à la technique seront transmises au régisseur qui prendra contact alors avec l'organisateur.

Contact / renseignements :

Direction technique :

Christian Mazubert

AKOONA

64 avenue Victor Hugo

94290 Villeneuve le Roi



: +33 (6) 80 26 26 96



akoona@wanadoo.fr

Contact tournées / booking:

Marc SAEZ

Cie Les Séraphins

57 rue du Fbg Montmartre

75009 Paris



: +33 (1) 40 16 07 39



: + 33 (6) 60 66 65 54



mistermarcsaez@gmail.com

### IMPORTANT

En cas de difficulté, n'apportez aucune modification sans notre accord ; contactez-nous sans délai de manière à trouver ensemble une solution qui préserve les conditions et la qualité du spectacle. Le dispositif technique dispose d'une capacité d'adaptation importante.

Dans le cas où du matériel serait manquant ou votre parc ne répondant pas à la demande, nous disposons d'accords privilégiés avec des prestataires dont nous pouvons vous faire bénéficier (conditions à voir / le transport tiendra compte alors du matériel déplacé et de la logistique induite)

V2012-07-21 /annule et remplace toute version antérieure

**INFORMATIONS SPECTACLE :**

Durée : 1h20

Entracte : non

Photo &amp; vidéo : interdit (annonce à diffuser auprès du public avant la représentation)

Téléphone portable : idem

**ACCES :**

Prévoir l'accès et faire réserver des places de parking au plus près de l'accès technique pour un véhicule type utilitaire 10/12m<sup>3</sup> ou véhicule +remorque.

**PLATEAU :**

Ouverture : 7 m min

Profondeur : 6 m min

Dégagement : nécessaire

Pendrillonnage : classique / à l'Italienne

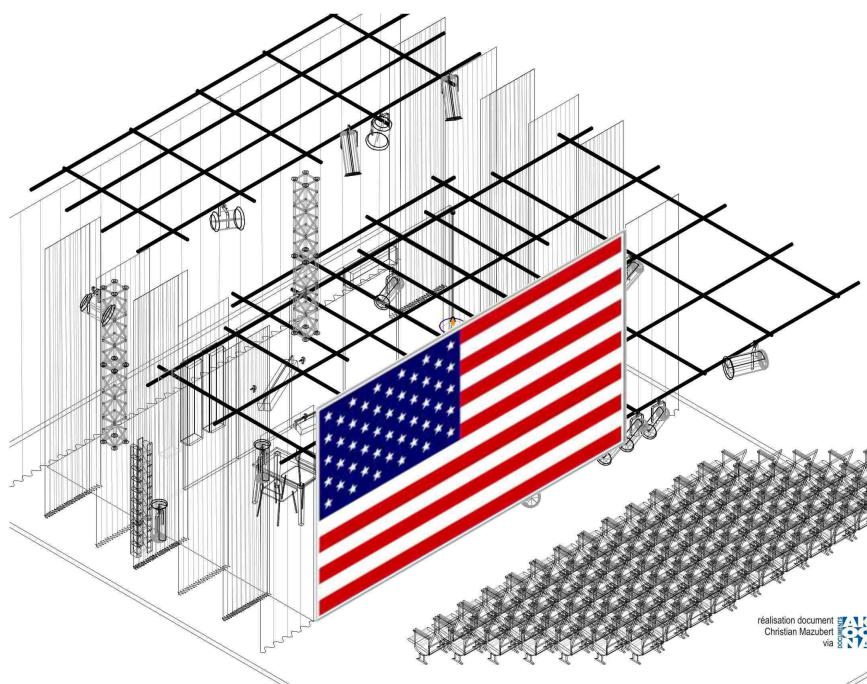
Hauteur sous frise : 4m min / 6m max

Rideau avant-scène : non nécessaire

Proscenium : non nécessaire

Sol : tapis de danse noir

Pente : 0%



Les aménagements de plateau demandés devront être en place à l'arrivée de l'équipe technique (tapis de danse, pendrillonnage, rideau, découvertes, loges rapides, ...)

Un système de lâcher de rideau sera équipé au cadre à 1m max du bord plateau. Une alimentation directe (220V /10/16A) est à prévoir en coulisse Jardin / Face pour la commande. Elle devra être prolongée d'une multiprise avec interrupteur. Dans le cas où le système ne peut pas être chargé pour l'équipe du rideau au sol, tenir à disposition une échelle en parisienne permettant d'atteindre le système.

L'ouverture plus importante que la largeur du drapeau nécessitera un cadrage pour gérer les découvertes en fonction de la position du public.




Une seconde alimentation électrique en direct (220V 10/16A) avec un prolongateur permettant d'atteindre le centre plateau depuis les coulisses Jardinet à prévoir. (alimentation broyeur documents). Le prolongateur sera à gaffer avec du scotch tapis de danse

Des rampes fluos DMX seront à équiper sur porteuses ou suspendues depuis le grill (Cf plan de feu adapté). Le câblage (alim et data) est à prévoir dans le prémontage. Une suspension apportée par la production sera à équiper (besoin ligne graduée)

Une machine à brouillard / fumée sera utilisée. Veillez à prendre les mesures compensatoires nécessaires en cas de risque de compatibilité avec les dispositifs de sécurité de votre lieu.

Chaque coulisse (Cour et Jardin) devra disposer de deux chaises et d'une table. Elles seront aveugles du public. L'ensemble des coulisses devra être éclairé avec une lumière de préférence blanche sans être perceptible du public (nombreux noirs et scènes off pendant la représentation)

Un tapis de danse est demandé car les comédiens évoluent pieds nus.

 Deux comédiens sont dénudés pendant la représentation. Les scènes sont sans caractère érotique ou pornographique. Il vous appartient d'avertir le public et d'émettre les réserves que vous jugez nécessaire.

Une machine à brouillard est demandée.

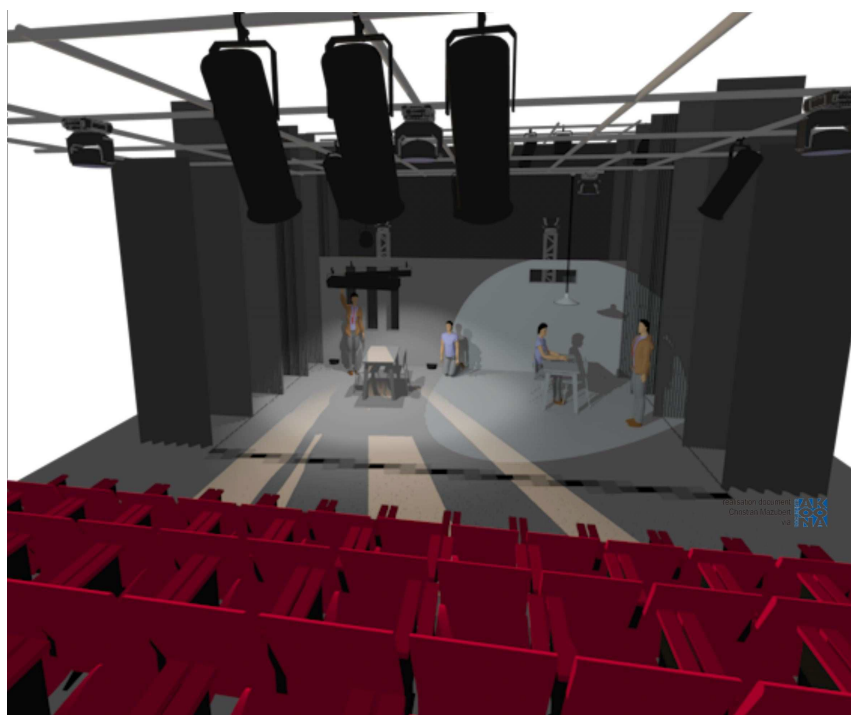
30 minutes avant chaque représentation, remettre à chaque intervenant de la production (technicien et artiste) une bouteille d'eau minérale de petite contenance.

Des services non perceptibles depuis la salle assureront un balisage permettant de circuler hors zone plateau dans le noir.

Le noir absolu est souhaité pour le spectacle.

Les `témoins` de fonctionnement devront être recouverts d'un capuchon bleu (type 119 Lee – sur les anti-paniques par exemple, cette opération n'altère en rien la sécurité puisque la lampe qui s'allume en cas de coupure n'est pas recouverte).

#### DECOR / ACCESSOIRES :





Le décor est constitué de 6 chassis de 250x122, deux bureaux et 4 chaises (détail en annexe. Les éléments lumineux suspendus (fluos, suspensions) participent au décor et sont visuellement importants

- accessoires : listing en annexe

Les éléments de décor seront à décharger par votre équipe technique à l'arrivée du véhicule et également, prioritairement recharger à l'issue de la représentation une fois conditionné. Ces opérations s'effectuent sous la direction du régisseur

 Matériel à fournir / tenir à disposition :

6	Gueuzes
1	scotch tapis danse noir
1	Phospho
3	bouteille eau minerale 50cl (sans étiquette) pour le jeu
1	machine brouillard (UNIK look / commande dmx)
1	multiprise avec interrupteur
1	prolongateur 10m

Cette demande réservée pour le spectacle n'a pas de rapport avec le catering..

#### ORGANISATION DE LA JOURNEE / PERSONNEL

Le personnel doit avoir une parfaite connaissance technique du lieu.

Les régisseurs devront participer à la manutention des décors (chargement/ montage/ démontage/ chargement véhicule) ainsi que l'entretien (nettoyage plateau, intervention sur décor...).

Dans la négative, une équipe sera à mobiliser pour ces opérations.

 **PREMONTAGE Plateau/Lumière/Son IMPERATIF / un prelight peut être demandé.**

	Action	Personnel
service 1 09h00/13h00	déchargement et montage décor réglages lumières	1 régisseur lumière + équipe réglages (tenir compte manutention echelle, genie, envoi circuits, patch, etc) 1 régisseur plateau 1 régisseur son
OFF (déjeuner)		
service 2 14h00/18h00	Balance / essai son conduite 16h00 : raccords	1 régisseur lumière +possibilité modification réglage 1 régisseur plateau 1 régisseur son
clean plateau		
service 3 20h00/23h00	20h30 - REPRESENTATION démontage à l'issue + chargement vehicule	1 regisseur lumière 1 régisseur plateau 1 régisseur son équipe démontage

Cette organisation permet un démarrage du spectacle à 20h30. Toute modification entrainera une révision des horaires (exemple : montage la veille pour représentation en matinée).

Le régisseur général de la production pourra exiger de différer le démarrage du montage ou l'arrivée des équipes en fonction en fonction des particularités du lieu et de l'avancement de l'accueil prévu.

#### REGIES

Le plateau doit être visible directement depuis la régie qui doit se trouver dans l'axe médiant du plateau (idéalement en salle, non située sous balcon, non plus dans un local, etc ).



Les commandes lumières & son (jeu d'orgue, table mixage, lecteur, ..) devront être côte à côte sans séparation accessible directement par une seule personne. (en cas de régie séparée prévoir un intercom).

#### INTERPHONIE :

Un système intercom entre régie lumière-son/plateau et commande rideau est nécessaire.

#### LUMIERE

**!** Avant l'arrivée de l'équipe technique, les projecteurs ainsi que les lignes (en particulier direct et liaison dmx) devront être montés, câblés, patchés et gélatinés conformément au plan de feu fourni. Ce dernier aura été établi en fonction des informations préalablement fournies par l'organisateur.

Les liaisons dmx peuvent être indifféremment en trois ou 5 points. Nous vous rappelons la possibilité d'utiliser les câbles micros à la place de câble dmx (inverse non possible) et la nécessité de « booster » le signal via splitter pour des boucles dépassant les 60m pour limiter les interférences.

L'éclairage de salle doit être graduable avec la maîtrise du niveau. La commande doit pouvoir se faire de la régie ou par ordre via intercom.

Besoin projecteurs	
	2 PC 1kW
	1 Decoupe courte 1kW 614SX
	6 Decoupe très courte 1kW 613SX
	2 Decoupe très courte 2kW 713SX
	2 SVOBODA / RAMPE T10 (vertical)
	6 Robin 300 LEDWash*
	2 Robin 600 LEDWash*
	1 Robin DLX spot*
	1 Suspension (apporté par production)
	2 Fluo graduable 120 DMX

PUPITRE	MagicQ chamsys* (imperatif)
* matériel spécifique ne pouvant être échangé	

Cf. documents `Plan de feu` & `Inventaire projecteurs`.

Le fichier conduite en « .shw » peut vous être envoyé préalablement par mail sur simple demande.

Gélatines :

Cf. Inventaire des projecteurs pour les affiliations des gélatines aux projecteurs.

(Le 119 ROSCO n'est pas nécessaire si les lentilles des projecteurs sont martelées).

Les gélatines devront être fournies par vos soins.

Nous vous invitons à vérifier cette liste sur l'inventaire des projecteurs définitifs qui sera joint avec le plan de feu.

#### SONORISATION

Le système aura été installé avant l'arrivée de l'équipe technique et testé afin de ne pas rencontrer de problème d'interférences ou de parasites, en particulier avec la lumière (branchement sur alimentation séparée et isolée) – test à faire avec tous les projecteurs allumés à 50%.

Diffusion Salle :

Diffusion classique équipée de sub bass dont la puissance est adaptée à la capacité de la salle.



- Uniformément répartie quelque soit le type de la salle,
  - Selon proximité des premiers rangs, ajout d'appoint de diffusion en adéquation avec la diffusion principale ; idem balcon, etc ...

Diffusion Scène (Retours) :

2 retour en side (h : 250cm) en coulisse lointain Jar et Cour

Régie Salle :

- 1 table mixage type 01V96
- 2 lecteur CD avec auto pause

## LOGES / BUREAU DE PRODUCTION

Quatre loges individuelles chauffées, avec lavabo, chaises, prise de courant, miroir en pied, portant avec cintres, poubelle est nécessaire. A défaut les comédiens peuvent être réunis dans une loge collective avec paravent.

Chaque loge devra être équipée de serviettes, du savon liquide dans les douches (type « tahiti», ...)

Des retours en ordre de marche dans chaque loge sont nécessaires ; ils devront fonctionner dès l'arrivée des artistes.

Un espace pour organiser un bureau de production est à aménager (fournir au régisseur général les clés et mot de passe pour les accès wifi si nécessaire)

Sauf accord exceptionnel du régisseur, l'accès aux loges et services sera interdit à toute personne étrangère à la troupe tout au long de la journée.

## COSTUMES

Quelques costumes seront à repasser à l'issue des raccords et selon les indications de l'équipe artistique.

Une planche à repasser avec un fer (centrale vapeur) sont à tenir en permanence à disposition à proximité des loges.

Pour les spectacles en série un système de blanchisserie à la charge de l'organisateur sera à mettre en place.

Ponctuellement il pourra être demandé de prévoir le nettoyage costumes, certains à sec toujours à la charge de l'organisateur.

Toutes ces interventions seront selon les indications à demander la semaine précédent au régisseur général.

## CATERING

Merci de tenir à disposition dès l'arrivée de l'équipe technique, tout au long de la journée (liste non exhaustive) :

- café, thé,
- eau minérale
- boissons fraîches,
- barres de céréales, chocolat (Nuts, Mars, Twix et Cie...),
- gateaux secs
- fruits secs et frais
- produits laitiers
- produits locaux
- etc ...

Le catering ne peut être confondu avec les repas.

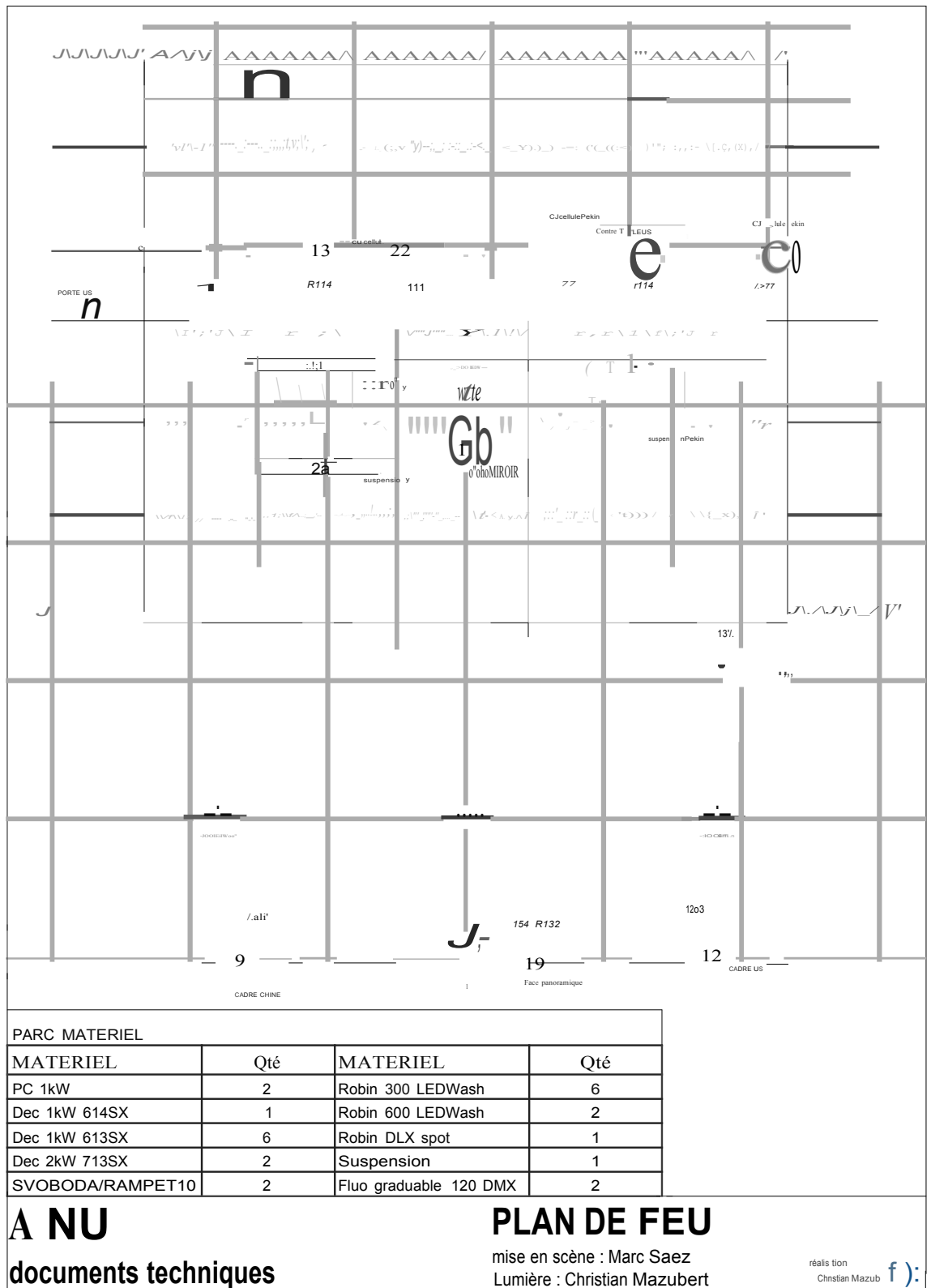


Lors de l'organisation de repas, merci de tenir compte de la possible présence de végétariens dans l'équipe.



## ANNEXE-PLAN DE FEU

Document fourni uniquement à titre indicatif.







## ANNEXE - LISTING PROJECTEURS

cc	Projecteur	Qte	Gelat	Fonction
1	ROBE Robin LED300	1	---	ROBE Face 1
2	ROBE Robin LED300	1	---	ROBE Face 2
3	ROBE Robin LED300	1	---	ROBE Face 3
4	ROBE Robin LED300	1	---	ROBE ambiance 1
5	ROBE Robin LED300	1	---	ROBE ambiance 2
6	ROBE Robin LED300	1	---	ROBE ambiance 3
7	ROBE Robin LED600	1	---	Fenetre US
8	ROBE Robin LED600	1	---	Fenetre Chine
9	Découpe très courte 2kW 713SX	1	203, R132	CADRE CHINE
10	---			
11	PC 1 kW	1	R114	Contre TABLE US
12	Découpe très courte 2kW 713SX	1	203, R132	CADRE US
13	PC 1 kW	1	R114	Contre TABLE Chine
14	---			
15	SVOBODA ou rampe T10	1	white	PORTE US
16	Découpe très courte 1kW 613SX	1	R132	Trace chassis
17	Découpe courte 1kW 614SX	1	white	Douche MIROIR
18	Robin DLX SPOT	1	---	Effet Fin de scène / Final
19	Découpe très courte 1kW 613SX	1	154, R132	panoramique Face
20	Découpe très courte 1kW 613SX	2	711	CJ cellule Pekin
21	lampe	1	---	suspension Pekin
22	Découpe très courte 1kW 613SX	2	711	CJ cellule NY
23	fluo graduable (dmx)	2	---	suspension NY



## ANNEXES - LISTING DECOR / ACCESSOIRES

DECOR	
6	chassis 250x120
6	béquilles
4	chassis fenetre (en 150x30x15 / 3 avec tulle, 1 avec barreaux)
1	bureau NY (noir laqué)
1	bureau Pekin
2	chaises NY
2	chaises Pekin
1	système lacher (electro-aimants)
1	drapeau americain 650x450
2	rampe fluos graduables
1	suspension
2	totems (h300/400) (structure prolyte 300 + platine)

ACCESSOIRES	
1	ventilateur (équipé sur chassis)
1	broyeur document
1	tablette tactile (type ipad)
1	pochette + photo
2	bouteilles eau sans étiquette
1	thermos
2	tasses



## ANNEXE

### LISTING COSTUMES

1	Costume de lieutenant de police chinois
1	Tailleur pantalon inspectrice CIA
1	Tenue chemise jean et pantalon toile femme (cellule chinoise)
1	Tenue de ville cool pantalon foncé et tee shirt (cellule usa)



## ANNEXE

## PVM1CHA -- JCOR

**CSTB**  
 le futur en construction

 DEPARTEMENT SECURITE STRUCTURES ET FEU  
 Réaction au feu

**RAPPORT DE CLASSEMENT EUROPEEN  
 N° RA10-0046  
 DE REACTION AU FEU SELON  
 LA NORME EUROPEENNE NF EN 13501-1**

 Et l'arrêté du 21 novembre 2002 modifié relatif à la réaction au feu  
 des produits de construction et d'aménagement  
 Lab'Oratoire pilote agréé par le ministère de l'Intérieur (Arrêté du 5 février 1959 modifié)

Valable 5 ans à compter du 15 février 2010

 À la demande de : **FOUQUEAU** **SARL DECOR PLUS**  
 2 rue Berger 1, place des Fêtes  
 94290 VILLENEUVE LE ROI 75019 PARIS  
 FRANCE Tél. 0142492226 Fax: 0142457713  
 Marque(s) commerciale(s) : **PEINTURE ACRYFUGE 8900:**  
**ACRYFUGE BLANC n° 9209**  
**ACRYFUGE NOIR n° 9192**  
 Des: **Peinture intumescente**  
 (description détaillée au paragraphe 2)  
 Date du rapport : **15 février 2010**

 Ce rapport  
 caractérise les performances de sécurité des produits de construction et d'aménagement  
 En cas d'émission, il présente le rapport pour voir électronique et/ou sur support papier (si  
 formé de pages) et/ou sur support électronique, s'il le rapport pour voir  
 La responsabilité de ce rapport est de la responsabilité de l'Oratoire pilote agréé par le ministère de l'Intérieur (Arrêté du 5 février 1959 modifié)

 CENTRE SCIENTIFIQUE ET TECHNIQUE DU BÂTIMENT  
 118, rue de la République  
 94290 VILLENEUVE LE ROI  
 FRANCE

2/4

Rapport de classement  
n° RA10-0046

## 1. Introduction

 Ce rapport de classement définit le classement attribué au(x) produit(s) précité(s) conformément  
 aux procédures données dans la norme NF EN 13501-1.

## 2. Description du produit

Produit retardant au feu essayé appliqué sur panneau de particules de bois classé D-s2,d0.

 Peinture intumescente à base de résine vinylique en phase Goussée référencée « ACRYFUGE  
 BLANC (n° 9209) » ou référencée « ACRYFUGE NOIR n° 9192 » appliquée en une ou deux couches  
 à raison de 1000 g/m²; humidité au total.

 Epaisseur nominale du panneau de particules de bois: 12mm.  
 Quantité nominale totale appliquée: environ 1000 g/m²; humidité.  
 Coloris: blanc ou noir.

Trame rapport de classement général

3/4

Rapport de classement  
n° RA10-0046

## 3. Rapports d'essais et résultats d'essais: en appui du classement

## 3.1 Rapports d'essais

Nom du laboratoire	Nom du demandeur	Identification de l'essai	N° du rapport d'essai	d'essai
	FOUQUEAU 2 rue Berger 94290 VILLENEUVE LE ROI FRANCE		RA10-0046	EN ISO 11925-2 EN 13823

## 3.2 Résultats d'essais

Méthode d'essai	Produit	Nombre d'épreuves	Paramètres	Résultats Paramètres conformités
EN ISO 11925-2 Attaque de bord 30s d'exposition	PEINTURE ACRYFUGE 8900		Fs > 150 mm Papier filtre	Non enflammé
EN ISO 11925-2 Attaque de surface 30s d'exposition	PEINTURE ACRYFUGE 8900		Fs > 150 mm Papier filtre	Non atteint Non enflammé

Méthode d'essai	Nombre d'épreuves	Paramètres continus Moyennes	Paramètres conformité
PEINTURE ACRYFUGE 8900		FIGRA(Lr)(W/s)	42,0
		FIGRA(pM)(W/s)	20,2
		LF5 THR600s(-I)	2,7
Gouttelettes ou particules enflammées		SF-10GRA(m/s)a)	3,2
		TSPeoc(m/s)	48,3

Trame rapport de classement général français Rev.00

**CSTB**  
 CENTRE SCIENTIFIQUE ET TECHNIQUE DU BÂTIMENT

4/4

Rapport de classement  
n° RA10-0046

## 4. Classement et domaine d'application

## 4.1 Référence du classement

 Classement: **B - s11 d0**

## 4.2 Classement

Comportement au feu	Production de fumées	Gouttes ou particules enflammées
1	5	1

 Classement: **B - s11 d0**

## 4.3 Domaine d'application

Le classement est valable pour les paramètres nominaux suivants:

 Le produit décrit au paragraphe 2.  
 Une quantité nominale totale de 1000 g/m².  
 Les coloris blanc et noir.

Le classement est valable pour les paramètres nominaux suivants:

 Sur tout panneau dérivé du bois de masse volumique > 630 kg/m³  
 et sur tout substrat non métallique classé  
 volumique > 700 kg/m³.  
 Avec ou sans lamé d'air.

 Le Technicien  
 Responsable de l'essai

Franck GOGUEL

Champs-sur-Marne, le 15 février 2010

 Le Cher du laboratoire  
 Réaction au Feu

Gildas CREACH

FIN DU RAPPORT DE CLASSEMENT

Trame rapport de classement général français Rev.00



ANNEXE

PV M1 DRAPEAU